

УДК 904(470.56)“12/13”

**И. В. Матюшко****Распределение инвентаря в группе земляных курганов XIII—XIV веков н.э. на Южном Урале**

В статье анализируются две группы погребений кочевников XIII—XIV веков с целью выделения признаков погребального обряда, отражающих социальную структуру кочевого общества. По результатам исследований сделан вывод о том, что необходимо в совокупности изучать погребальный инвентарь и погребальный обряд для исследования социальной структуры кочевников Южного Урала периода XIII—XIV вв.

**Ключевые слова:** погребальный обряд, инвентарь, жертвоприношения коня, мужские и женские захоронения XIII—XIV вв. на Южном Урале.

Тезис об отражении в погребальном обряде прижизненного социального статуса уже давно нашел отражение в литературе [1; 13; 16]. Вопросы экономической дифференциации в обществе средневековых кочевников исследуют В. А. Иванов, Е. И. Нарожный, И. А. Дружинина, В. Н. Чхаидзе, М. В. Власкин, А. И. Гармашов, З. В. Доде, С. А. Науменко, Ю. В. Селезнев, А. А. Бисембаев [2; 5; 6; 8; 15].

В целом по материалам погребального обряда ученые выделяют представителей знати и рядовых воинов. Различаются они по таким критериям, как набор вооружения — присутствие наконечников стрел или наконечников стрел и украшений из благородных металлов, находки сложных изделий кузнечного ремесла — целые кольчуги или панцири, наличие остатков одежды из шелковых тканей и присутствие металлических сосудов или амулетов.

В данной работе представлены выявленные закономерности в распределении погребального инвентаря и соответственно экономической дифференциации у кочевников Южного Урала XIII—XIV веков на основе анализа статистических показателей курганов с земляной насыпью без костей коня и с костями коня (тип Е I и Д I) [10, 11] (рис. 1). Сначала были проанализированы материалы 100 погребений под земляными насыпями без костей коня (рис. 2) [12]. Из них с вещами — 52 погребения, остальные 48 — безинвентарные. Из 52-х погребений железные стрелы находились только в десяти (рис. 6).

В оставшихся 42-х погребениях встречаются бокка, зеркало, нож, пряжки, амулеты или накладки на колчан.

Распределение категорий инвентаря в этой группе погребений позволяет сделать вывод о том, что из элементов оружия чаще встречаются наконечники стрел. Вместе с тем очевидно, что разнообразие вооружения должно быть представлено в других погребениях, которые сопровождаются захоронением лошади и интерпретируются как социально значимые погребения кочевников Евразии [8, с. 211; 15, с. 259]. Поэтому в данной работе были также проанализированы погребения XIII—XIV веков под земляными насыпями с захоронением лошади (тип Д I — всего учтено 2 погребения). К этому типу относятся погребения КМ Четыре Мара, курган 12 и I КМ у пос. Урал, курган 9, изученные в Оренбургской области (в ямах со ступенькой в северной стенке) [7; 9]. Сверху ямы имели деревянные перекрытия. В одном случае яма была со ступенькой и подбоем в южной стенке могилы (рис. 3).

© Матюшко И. В., 2014

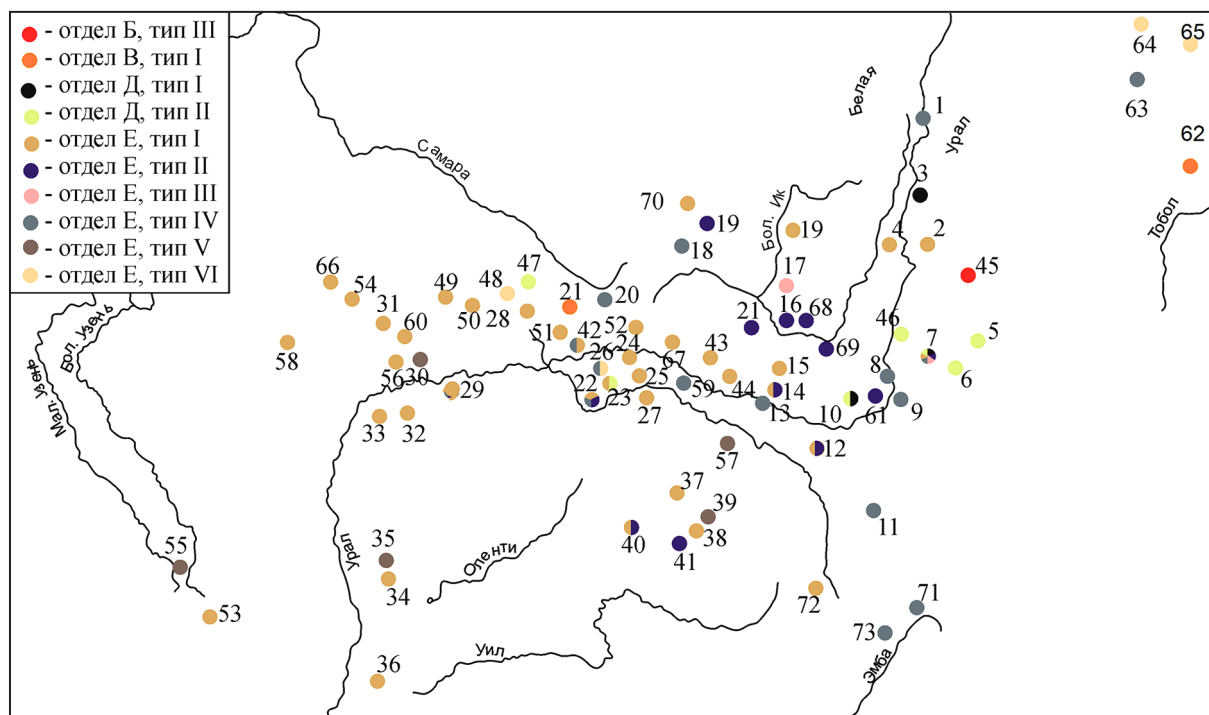


Рис. 1. Карта-схема расположения типов памятников XIII—XIV веков в степях Приуралья

*Расшифровка номеров памятников на карте:* 1 — Ишкулово II; 2 — Тавлыкаевские; 3 — Ивановский IV; 4 — у пос. Комсомол; 5 — Четыре Мара КМ; 6 — курган у обелиска Славы; 7 — Новый Кумак КМ I, II; 8 — Хабарный КМ I; 9 — Худайберген III, L, IV; 10 — КМ у пос. Урал; 11 — Шпаки II; 12 — Каратургайская волость; 13 — Карагач; 14 — Урта-Буртя; 15 — Жанаталып I, II; 16 — Тлягуловский; 17 — Андреевский; 18 — Имангулово II; 19 — Октябрьские II; 20 — Рычковка КМ I; 21 — Россыпная; 22 — Линевка; 23 — Пчельник; 24 — Лиман; 25 — Мертвецовский КМ I; 26 — Изобильный КМ II; 27 — Тамар-Уткуль; 28 — Красный Яр (у с. Студеное); 29 — Жаман-Каргала; 30 — у пос. Федоровка; 31 — Мамбетбай; 32 — Зеленый; 33 — Челкар (Шалкар) III; 34 — Челкар IV, V; 35 — Караултобе; 36 — Базартобе КМ I; 37 — Мамбеталы; 38 — Лебедевка II; 39 — Лебедевка VIII; 40 — Лебедевка VI; 41 — Лебедевка VII; 42 — Мертвые Соли; 43 — Тимашев Колок КМ I, II; 44 — у «Казенной мельницы»; 45 — Новоорский КМ I; 46 — Новый Кумак КМ III; 47 — Белый ключ ОК; 48 — Мустаево КМ V; 49 — Шумаево КМ I; 50 — Шумаево КМ II; 51 — Кардаиловский КМ II; 52 — Чкаловский КМ I; 53 — Карасу КМ I; 54 — Липовка (Шиханы); 55 — Мокринский КМ I, II, III; 56 — Алебастрово КМ I, II; 57 — Салтак; 58 — Целинный КМ I; 59 — Бубенцы II; 60 — Акбулак; 61 — Рубежка; 62 — Третий Плес ОК; 63 — Каменный Амбар III, V; 64 — Троицкий КМ; 65 — Варненский КМ; 66 — Бугурус-ланские; 67 — Кривое Озеро КМ I; 68 — Воздвиженка; 69 — Чулпанские; 70 — Аккулаевский; 71 — Новая База I, II; 72 — Уркач I; 73 — Родники

В обоих случаях на ступеньке слева от человека располагался целый остов коня. Конь лежал на боку или на спине с подогнутыми ногами. Череп коня был ориентирован в соответствии с ориентировкой человека в западный сектор с небольшими, вероятно сезонными, отклонениями.

Погребенные люди также были ориентированы головой в западный сектор с отклонением к северу и к югу. Поза погребенных — вытянутая на спине. Руки вытянуты вдоль тела или правая рука согнута.

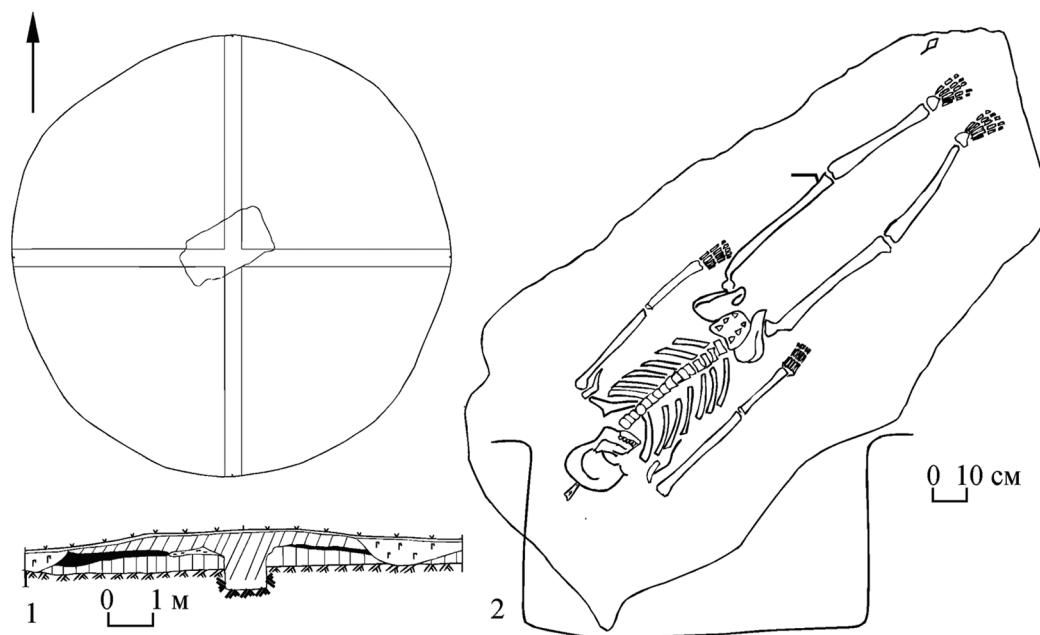


Рис. 2. Отдел Е. Тип I. II Шумаевский курганный могильник. Курган 11. 1 — общий план; 2 — план погребения 1

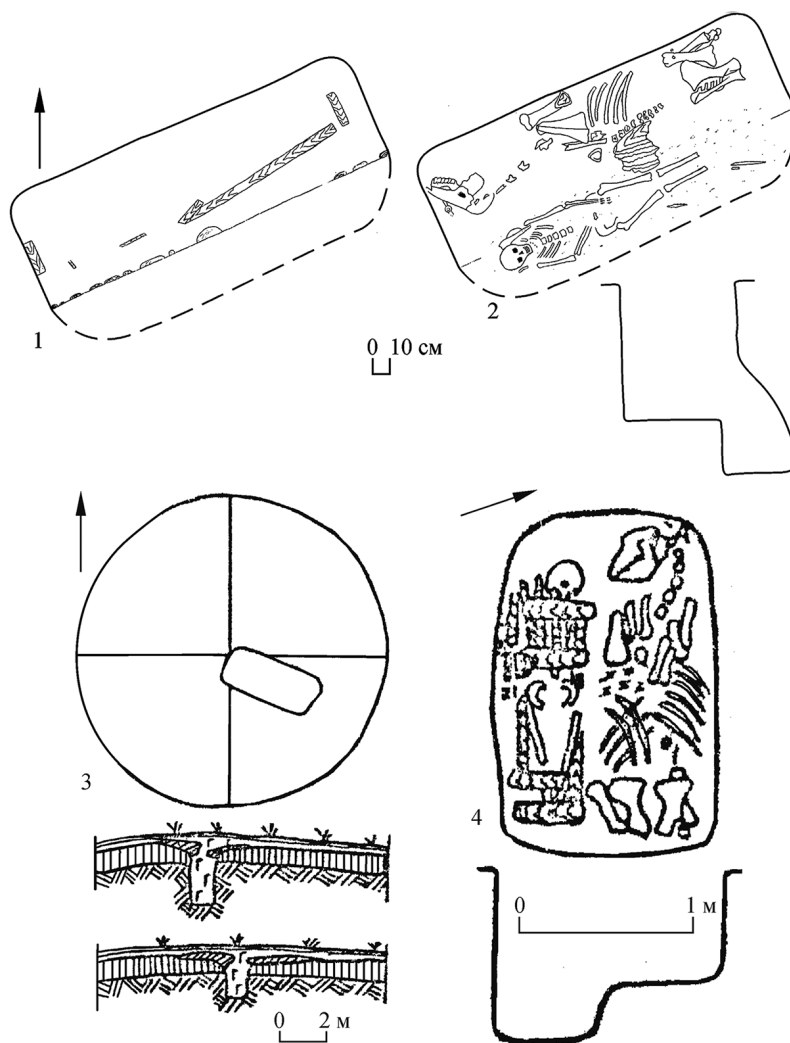


Рис. 3. Отдел Д. Тип I. Виды общих планов и планы погребений. 1, 2 — КМ Четыре Мара, курган 12, погребение 1; 3, 4 — I курганный могильник у пос. Урал, курган 9, погребение 1

Судя по набору инвентаря, одно погребение было мужское (I КМ у пос. Урал, курган 9) (рис. 5), а второе — женское (КМ Четыре Мара, курган 12) (рис. 4). В обоих захоронениях вместе с костями коня зафиксированы предметы конской упряжи. В зубах у лошади в женском погребении находились двусоставные кольчатые удила с рудиментными дуговидными отростками у подвижных колец (рис. 4, 21). Этот тип предшествовал появлению двусоставных кольчатых удилищ без псалиев [16, с. 19].

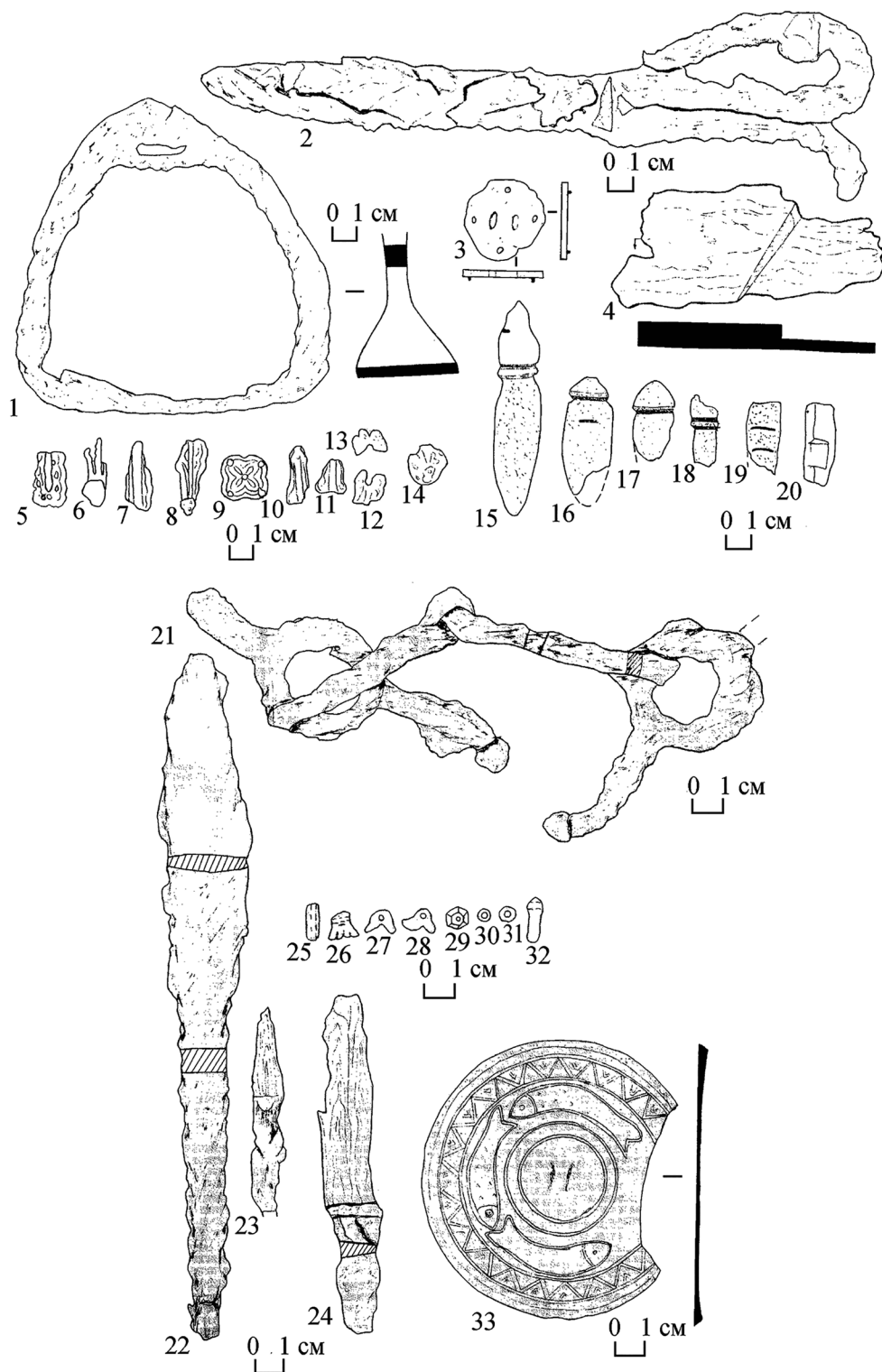


Рис. 4. Отдел Д. Тип I. Комплексы вещей из погребений. 1—33 — КМ Четыре Мара, курган 12. 1—4, 21—24 — железо; 5—14, 25 — бронза; 15—20 — дерево; 26—33 — камень, стекло

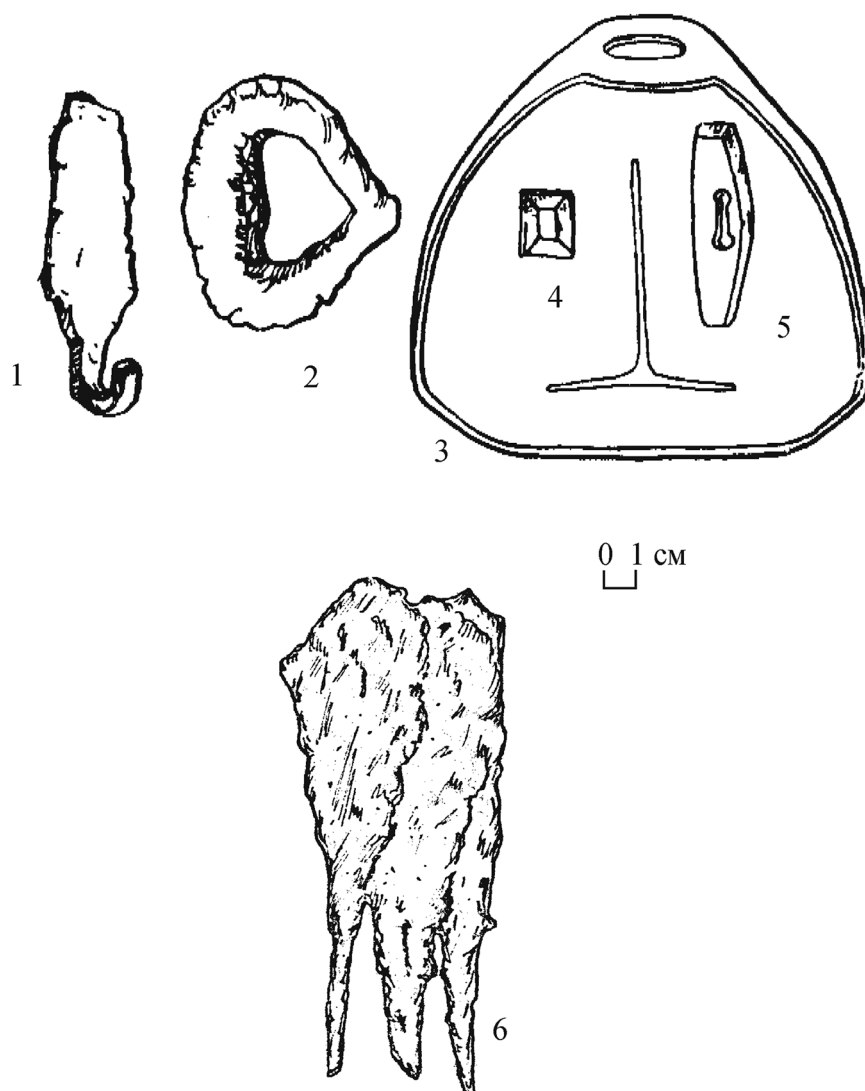


Рис. 5. Отдел Д. Тип I. Комплексы вещей из погребений. 1—6 — I курганный могильник у пос. Урал, курган 9; 4—5 — кость, все остальное — железо

В женском и мужском погребении вместе с костями коня находилось по одному стремену (рис. 4, 1; рис. 5, 3) с расплющенной верхней частью дужки, образующей округлый выступ над прорезью для путалища, и широкой плоской подножкой (Д I). Такие стремена датируются не ранее XII века [16, с. 16].

В женском погребении конская сбруя была украшена бронзовыми бляшками. Бляхи квадратные, прямоугольные, бипирамидальные. Крепились они с помощью штифтов (рис. 4, 5—14).

Железные наконечники стрел находились в мужском погребении. Они сильно корродированы (рис. 5, 6). Восстанавливается форма одного наконечника, который был ромбическим, с удлиненной нижней частью (В IV). Они бытовали на протяжении XI—XIV веков [16, с. 28]. В данный комплекс также входило подтреугольное замкнутое кресало (рис. 5, 2). Замкнутые кресала имели распространение с середины XII века [13, с. 169].

В женском погребении зафиксированы фрагменты резьбы на носилках (рис. 4, 15—20). Другой инвентарь из женского погребения представлен железными шарнирными ножницами с отогнутыми скобами (4, 2), железным ножом (рис. 4, 22), бусами (рис. 4, 25—32), зеркалом, украшенным изображением трех рыб и орнаментальным поясом из



треугольников (зубчиков) (рис. 4, 33). Данная сюжетная композиция символизировала семейное благополучие и обильное потомство [3, с. 155; 4]. Зеркало было диаметром 9,8 см с невысоким бортиком по краю (треугольным в сечении). Изготовление изображения в низком рельефе позволяет считать подобные зеркала золотоордынскими репликами китайских зеркал [14, с. 225].

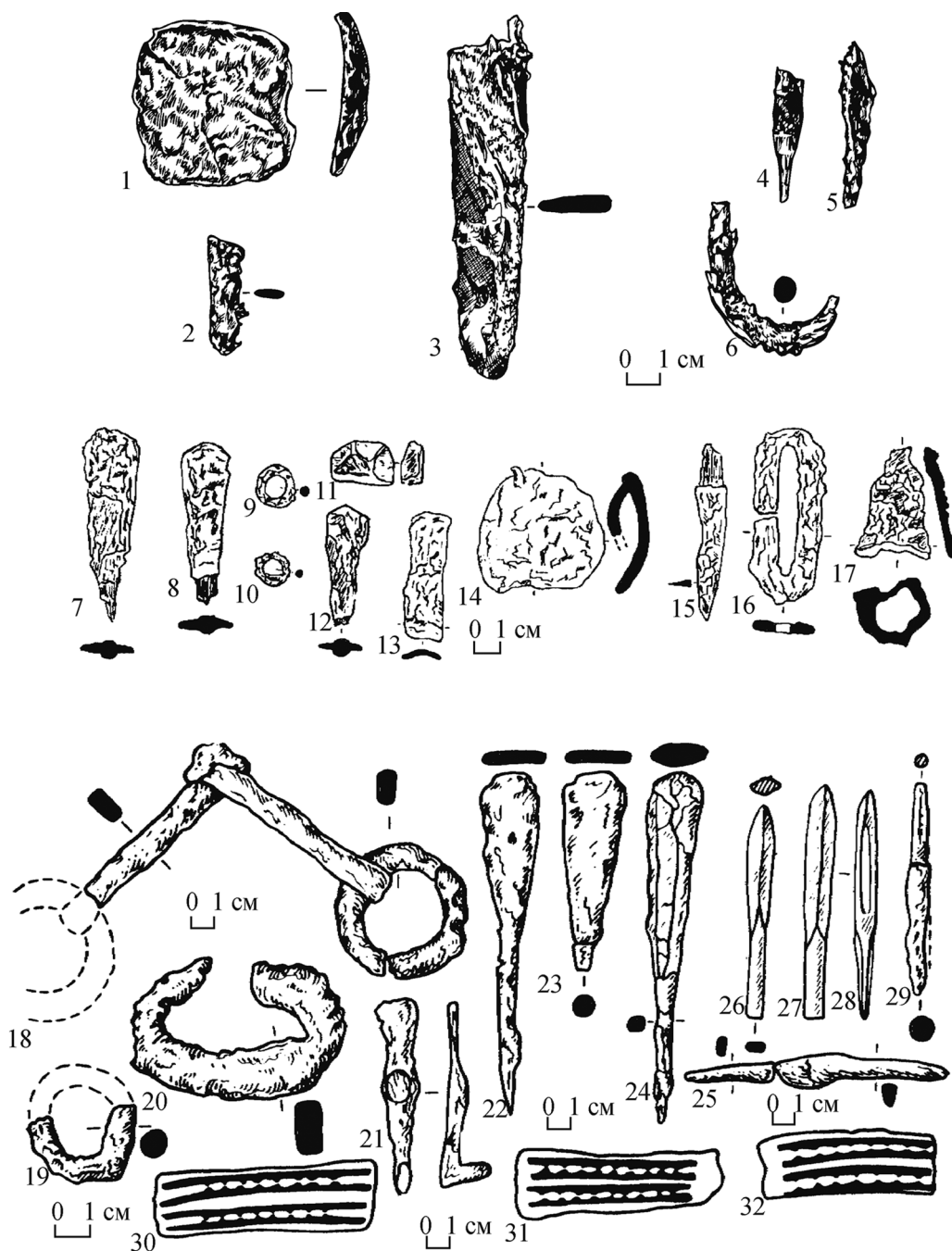


Рис. 6. Отдел Е. Тип I. Комплексы вещей из погребений: 1—6 — I Шумаевский курганный могильник, курган 5; 7—17 — курганный могильник Мамбетбай, курган 3; 18—32 — Новый Кумак, группа II, курган 2. 1—10, 12—25 — железо; 11 — кремень; 26—28, 30—32 — кость

В целом следует отметить, что в комплексах вещей из погребений сочетаются поздние формы стремян, характерные для XIII—XIV веков, с удилами, имеющими рудиментные отростки-псалии, распространенными в более ранний период. Украшение конской

сбруи с помощью бронзовых бляшек тоже было характерным для тюркских захоронений VIII—XII веков, но сочетается в данном захоронении с золотоордынскими репликами китайских зеркал. Эти факты, вероятно, объясняются сохранением некоторых элементов домонгольской культуры тюрков в период Золотой Орды.

Итак, социально-экономические отношения кочевнических племен XIII—XIV веков по материалам проанализированных археологических комплексов Южного Урала представляются развитыми в рамках традиционного кочевого общества.

Для исследования социальной структуры кочевников Южного Урала периода XIII—XIV веков необходимо в совокупности изучать погребальный инвентарь и погребальный обряд.

*Исследование выполнено при поддержке Министерства образования и науки Российской Федерации, соглашение 33.1471.2014К на выполнение научно-исследовательской работы «Археологические культуры кочевников степной зоны волго-уральского междуречья (IV тыс. до н.э. — XV в.)».*

#### Список использованной литературы

1. Атавин А. Г. Погребальный обряд и имущественно-социальная структура кочевников лесостепной и степной зоны юга России в конце IX — пер. пол. XIII в. (печенеги, торки, половцы) // Древности юга России. М., 2008. С. 71—105.
2. Бисембаев А. А. Археологические памятники кочевников средневековья Западного Казахстана (VIII—XVIII вв.). Актобе : ИП Жанадиллов С. Т., 2010. 248 с.
3. Валеева Д. К. Искусство волжских булгар периода Золотой Орды (XIII—XIV вв.). Казань, 2003. 239 с.
4. Валеев Ф. Х. Древнее и средневековое искусство Среднего Поволжья. Йошкар-Ола, 1975. 211 с.
5. Власкин М. В., Гармашов А. И., Доде З. В., Науменко С. А. Погребения знати золотоордынского времени в междуречье Дона и Сала // Материалы по изучению историко-культурного наследия Северного Кавказа. М., 2006. Вып. 6.
6. Дружинина И. А., Чхаидзе В. Н., Нарожный Е. И. Средневековые кочевники в Восточном Приазовье. Армавир ; М., 2010. 266 с.
7. Заседателева С. Н. Отчет о работе археологической экспедиции краеведческого музея в 1988 г. Орск, 1989 // Архив ИА РАН. Р-1. № 13345.
8. Иванов В. А. Золотоордынские всадники степей Южного Приуралья // Вопросы истории и археологии Западного Казахстана. Уральск, 2007. № 2.
9. Иванов В. А., Кригер В. А. Курганы кыпчакского времени на Южном Урале (XII—XIV вв.). М., 1988. 92 с.
10. Матюшко И. В. Кочевнические культуры Южного Урала эпохи средневековья (по данным анализа взаимовстречаемости признаков погребального обряда) // Известия Самарского научного центра Российской академии наук. 2007. Т. 9, № 2. С. 515—525.
11. Матюшко И. В. Типы погребений кочевников XIII—XIV вв. степного Приуралья // Степи Европы в эпоху средневековья. Золотоордынское время. Донецк, 2010. Т. 8. С. 357—402.
12. Моргунова Н. Л., Гольева А. А., Краева Л. А., Мещеряков Д. В., Турецкий М. А., Халяпин М. В., Хохлова О. С. Шумаевские курганы. Оренбург, 2003. 392 с.
13. Плетнева С. А. Печенеги, торки и половцы в южнорусских степях // Труды Волго-Донской археологической экспедиции. М. ; Л., 1958. Т. 1. С. 151—226. (Материалы и исследования по археологии СССР. № 62).
14. Пьянков А. В., Раев Б. А. Металлические зеркала из коллекции Донского музея (Новочеркасск) // Материалы по археологии Волго-Донских степей. Волгоград, 2004. Вып. 2. С. 219—250.
15. Селезнев Ю. В. Признаки принадлежности к элите Джучиева Улуса в вещевой атрибутике // Материалы к V международной конференции памяти Г. А. Федорова-Давыдова. Астрахань, 2011. С. 257—260.
16. Федоров-Давыдов Г. А. Кочевники Восточной Европы под властью золотоордынских ханов. М., 1966. 271 с.

Поступила в редакцию 25.11.2014 г.

*Матюшко Ирина Вячеславовна*, кандидат исторических наук, доцент  
Оренбургский государственный педагогический университет  
460014, Российская Федерация, г. Оренбург, ул. Советская, 19  
E-mail: [irina\\_dojnikova@mail.ru](mailto:irina_dojnikova@mail.ru)

UDC 904(470.56)“12/13”

**I. V. Matyushko**

**Distribution of grave goods in the group of burial mounds of XIII—XIV centuries AD  
in South Urals**

The article examines two groups of nomad burials of XIII—XIV centuries in order to characterize the funeral ceremony reflecting the social structure of nomadic society. The research data conclude that it is necessary to study both grave goods and the funeral ceremony in order to reveal the social structure of the nomads in Southern Urals of the XIII—XIV centuries.

**Key words:** funeral ceremony, grave goods, horse sacrifice, male and female burials of XIII—XIV centuries in Southern Urals.

*Matyushko Irina Vyacheslavovna*, Candidate of Historical Sciences, Associate Professor  
Orenburg State Pedagogical University  
460014, Russian Federation, Orenburg, ul. Sovetskaya, 19  
E-mail: [irina\\_dojnikova@mail.ru](mailto:irina_dojnikova@mail.ru)